

**T.C.
KARABÜK VALİLİĞİ
İl Milli Eğitim Müdürlüğü
Kapullu Ertuğrulgazi Ortaokulu**



2024-2028 STRATEJİK PLANI



“Eğitimidir Ki,
Bir Milleti Ya Özgür, Bağımsız, Şanlı, Bir Topluluk
Halinde Yaşatır;
Ya Da Esaret ve Sefaletle Terk Eder.”

Mustafa Kemal ATATÜRK

Okul/Kurum Bilgileri

İli: KARABÜK		İlçesi: MERKEZ			
Adres:	Kapullu Mahallesi Ahmet ASLAN Cad.No:22 78100 MERKEZ/KARABÜK	Coğrafi Konum (link):	https://goo.gl/maps/o7jw3eEY8SP2		
Telefon Numarası:	0370 424 3989	Faks Numarası:	-		
e- Posta Adresi:	720173@meb.k12.tr	Web sayfası adresi:	http://kapulluertugrulgazi.meb.k12.tr		
Kurum Kodu:	720173	Öğretim Şekli:	Normal Öğretim		
Okulun Hizmete Giriş Tarihi: 2002		Toplam Çalışan Sayısı	14		
Öğrenci Sayısı:	Kız	27	Öğretmen Sayısı	Kadın	5
	Erkek	46		Erkek	6
	Toplam	73		Toplam	11
Derslik Başına Düşen Öğrenci Sayısı	:18,25	Şube Başına Düşen Öğrenci Sayısı	:18,25		
Öğretmen Başına Düşen Öğrenci Sayısı	:6,08	Şube Başına 30'dan Fazla Öğrencisi Olan Şube Sayısı	:0		
Öğrenci Başına Düşen Toplam Gider Miktarı	--	Öğretmenlerin Kurumdaki Ortalama Görev Süresi	9,9		



SUNUŞ

Bu çalışma kurumsallaşmamızın istikrarı için çok önemlidir. Kuruma yeni gelen müdür, öğretmen ve diğer personeller, kurumun stratejik planını bilirse Stratejik planını bilirse daha verimli olacak, kurumu tanımış, misyonunu, vizyonunu, zayıf ve güçlü yanlarını bilmiş olacaktır. Bütün bunlar kişiye göre yönetim tarzından kurtulup kurumsal hedeflere göre yönetim tarzının oturmasını sağlayacaktır.

Kurumsallaşma, her işin amacı, aracı ve zamanının olduğunun bilinmesi, yani bu işi ben şu araçla şu amaç için şu zamanda şu hedefe ulaşmak için yapmalıyım demektir. Örneğin öğrenme güçlüğü çeken bir öğrenci çeşitli tanıma sorularıyla tanınmalı, bu tanımadaki amacın öğrencinin öğrenmesindeki belli güçlükleri tanımak ve öğrencinin kendisine, ailesine, devletine yararlı bir birey haline getirmek olduğu işin başında belirlenmelidir.

Bulduğumuz nokta ve ulaşılmaması istenen durum arasındaki en kısa yolu ifade eden Stratejik planlama kısa, orta ve uzun vadeli hedefler için hayati önem taşımaktadır. Kurumların stratejik yönetim anlayışıyla hareket etmeleri günümüzde bir zorunluluk haline gelmiştir. Bu anlayıştan yola çıkarak stratejik amaçlarımız ve Türkiye Yüzyılı Vizyonu doğrultusunda Cumhuriyetimizin yeni hedeflerine ulaşılmasına katkıda bulunmak en büyük arzumuzdur.

Bizim bu vizyonumuz da belirttiğimiz hususlarda okulumuzun geleceğe dönük ne gibi kazanımlar elde edebileceğini, nelere dikkat etmemiz gerektiğini, neleri devam ettirip, neleri düzeltmemiz gerektiği konusunda bizim 5 yıllık geleceğimizi öngörmek açısından yaptığımız bir çalışmadır. Bu belge neticesinde, umarım devletimize faydalı, milletimize bağlı bireyler yetiştirmeye devam edeceğiz.

Okulumuzun eğitim-öğretimde sürecinde en verimli şekilde geçirebilmesi için gerekli planlamaların yer aldığı 2024-2028 Stratejik Planımız hedeflerimize ulaşmada bizlere ışık tutacaktır. Bu anlamda Stratejik Planın hazırlanmasında emeği geçen mesai arkadaşlarıma ve tüm eğitim paydaşlarımıza teşekkür ediyorum.

Hasan KAYA
Okul Müdürü

İÇİNDEKİLER

Sunuş	4
İçindekiler	5
1. GİRİŞ VE STRATEJİK PLANIN HAZIRLIK SÜRECİ	6
1.1. Strateji Geliştirme Kurulu ve Stratejik Plan Ekibi	6
1.2. Planlama Süreci	6
2. DURUM ANALİZİ	6
2.1. Kurumsal Tarihçe	7
2.2. Uygulanmakta Olan Planın Değerlendirilmesi	8
2.3. Mevzuat Analizi	9
2.4. Üst Politika Belgelerinin Analizi	11
2.5. Faaliyet Alanları ile Ürün ve Hizmetlerin Belirlenmesi	12
2.6. Paydaş Analizi	12
2.7. Okul İçi Analiz	15
2.7.1. Teşkilat Yapısı	16
2.7.2. İnsan Kaynakları	16
2.7.3. Teknolojik Düzey	17
2.7.4. Mali Kaynaklar	18
2.7.5. İstatistik Veriler	18
2.8. Dış Çevre Analizi (Politik, Ekonomik, Sosyal, Teknolojik, Yasal ve Çevresel Çevre Analizi -PESTLE)	20
2.9. Güçlü ve Zayıf Yönler ile Fırsatlar ve Tehditler (GZFT) Analizi	24
2.10. Tespit ve İhtiyaçların Belirlenmesi	26
3. GELECEĞE BAKIŞ	28
3.1. Misyon	28
3.2. Vizyon	28
3.3. Temel Değerler	28
4. AMAÇ, HEDEF VE STRATEJİLERİN BELİRLENMESİ	29
4.1. Amaçlar	31
4.2. Hedefler	32
4.3. Performans Göstergeleri	33
4.4. Stratejilerin Belirlenmesi	34
4.5. Maliyetlendirme	35
5. İZLEME VE DEĞERLENDİRME	36

1. GİRİŞ VE STRATEJİK PLANIN HAZIRLIK SÜRECİ

1.1. Strateji Geliştirme Kurulu ve Stratejik Plan Ekibi

Kapullu Ertuğrulgaazi Ortaokulu Strateji Geliştirme Kurulu ve Stratejik Plan Ekibi aşağıdaki tabloda gösterildiği şekilde oluşturulmuştur.

Strateji Geliştirme Kurulu ve Stratejik Plan Ekibi Tablosu

Strateji Geliştirme Kurulu Bilgileri		Stratejik Plan Ekibi Bilgileri	
Adı Soyadı	Unvanı	Adı Soyadı	Unvanı
Hasan KAYA	Okul Müdürü	Âdem ARSLAN	Müdür Yardımcısı
Adem ARSLAN	Müdür Yardımcısı	Sinan KARAKAYA	Öğretmen
Yaşar Murat ERDOĞAN	Öğretmen	Tuncay AZAKLI	Öğretmen
Okan ÖZYAMAN	Öğretmen	Candan ÇAVUŞ	Öğretmen
Yaşar Murat ERDOĞAN	Öğretmen	Ferhat DERELİ	Gönüllü Veli

1.2. Planlama Süreci:

2024-2028 dönemi stratejik plan hazırlanması süreci Strateji Geliştirme Kurulu ve Stratejik Plan Ekibinin oluşturulması ile başlamıştır. Ekip tarafından oluşturulan çalışma takvimi kapsamında ilk aşamada durum analizi çalışmaları yapılmış ve durum analizi aşamasında paydaşlarımızın plan sürecine aktif katılımını sağlamak üzere paydaş anketi, toplantı ve görüşmeler yapılmıştır. Durum analizinin ardından geleceğe yönelim bölümüne geçilerek okulumuzun amaç, hedef, gösterge ve eylemleri belirlenmiştir.



Stratejik Plan Hazırlık Süreci şeması

2. DURUM ANALİZİ

Durum analizi bölümünde okulumuzun mevcut durumu ortaya konularak neredeyiz sorusuna yanıt bulunmaya çalışılmıştır. Bu kapsamda okulumuzun kısa tanıtımı, okul künyesi ve temel istatistikleri, paydaş analizi ve görüşleri ile okulumuzun Güçlü Zayıf Fırsat ve Tehditlerinin (GZFT) ele alındığı analize yer verilmiştir.

2.1. Kurumsal Tarihçe

Okulumuz 1994-1995 Eğitim öğretim yılında Kapullu İlköğretim Okulu olarak açılmıştır. 84 öğrenci, 5 Öğretmen ve 1 Okul Müdürüyle eğitim öğretime başlamıştır. 1999 yılında binada görülen çatlaklar ve çökmeler sebebiyle okul binası boşaltılmıştır. Okulumuz öğrencileri Kurtuluş Namık Kemal İlköğretim Okulu'nda taşınalı olarak 2002 yılına kadar Eğitim ve Öğretime devam etmişlerdir. Şimdi ki binamız ise 10 Ekim 2000 tarihinde temeli atılarak, 16 Eylül 2002 tarihinde Eğitim ve Öğretime açılmıştır. Okul binamız dört katlı ve 22 dersliklidir. Okulumuzun adı Kapullu Vali Nafiz Kayalı İlköğretim Okulu olarak değiştirilmiştir. Ayrıca Kapullu Küpler İlköğretim Okulu' da kapatılarak öğrenci ve öğretmenleri okulumuza gelmişlerdir. 6287 nolu Kanunun (4+4+4) kabulü ile 2012/2013 Eğitim Öğretim yılının başından itibaren Kapullu Vali Nafiz Kayalı İlkokulu ve Kapullu Ertuğrulgazi Ortaokulu olmak üzere iki ayrı kurum olarak planlanmıştır. İlkokul ve Ortaokul aynı bina ve aynı bahçeyi kullanmaktadır. Okul müdürümüz birdir. (Aynıdır.) Şu anda okul binamızda 105 ilkokul öğrencisi, 73 ortaokul öğrencisi olmak üzere toplam 178 öğrenci, 1 Okul Müdürü, 1 İlkokul Müdür Yardımcısı, 1 Ortaokul Müdür Yardımcısı, 6 Sınıf Öğretmeni, 1 Okul Öncesi Öğretmeni, 11

Branş Öğretmeni, İlkokulda 1 Memur, İlkokulda 2 Geçici İşçi, Ortaokulda 1 Yardımcı Hizmetli, 1 TYP Çalışanı ile Eğitim ve Öğretime devam etmektedir.

Sınıf ve Öğrenci Bilgileri

Okulumuzda yer alan sınıfların öğrenci sayıları alttaki tabloda verilmiştir.

SINIFI	Erkek	Kız	Toplam
5/A Sınıfı	12	4	16
6/A Sınıfı	11	5	16
7/A Sınıfı	10	11	21
8/A Sınıfı	13	7	20
Toplam	46	27	73

2.2. 2019-2023 DÖNEMİ STRATEJİK PLANIN DEĞERLENDİRİLMESİ

Eğitimi planlamadan başarıyı yakalamak mümkün olmayacağı için Millî Eğitim Bakanlığı 2009 Yılında tüm okul ve kurumlar da stratejik plan hazırlama ve uygulama sürecini başlatmış olup bu çerçevede 2010-2014 yıllarını kapsayan birinci, 2015-2019 yıllarını kapsayan ikinci stratejik plan yayınlanmış ardından halen uygulanmakta olan 2019-2023 yıllarını kapsayan üçüncü dönem stratejik plan yayınlanmıştır. 2024-2028 hazırlığı yıllarını kapsayan dördüncü dönem stratejik plan hazırlığı Bakanlığımız koordinesinde hazırlanmaya başlamıştır.

2019 yılında hazırlanan okulumuz 2019-2023 Stratejik Planı; stratejik plan hazırlık dönemi, durum analizi, geleceğe bakış, maliyetlendirme ve izleme değerlendirme olarak beş aşamadan oluşturulmuştur. Bunlardan izleme ve değerlendirme faaliyetlerine temel teşkil eden stratejik amaç, stratejik hedef, performans göstergesi ve stratejilerin yer aldığı geleceğe bakış bölümü misyonumuz, vizyonumuz ve temel tema olarak 3 başlıkta planlanmıştır.

- Eğitim Öğretime Erişim temasında 1 stratejik amaç, 1 stratejik hedef, 8 performans göstergesi, 9 stratejik eyleme yer verilmiştir.
- Eğitim Öğretimin Kalitesinin artırılması temasında 1 stratejik amaç, 2 stratejik hedef, 8 performans göstergesi, 13 stratejik eyleme yer verilmiştir.
- Kurumsal Kapasitenin Artırılması temasında 1 stratejik amaç, 1 stratejik hedef, 9 performans göstergesi, 6 stratejik eyleme yer verilmiştir.

2019 -2023 Stratejik Plan göstergelerinde olumlu gelişmeler gözlemlenmiştir. Okulumuzda Bilim Söyleşisi gerçekleştirilerek akademisyenler, alanında kendini kanıtlamış uzman kişiler ile öğrenciler buluşturulmuştur. Okulumuzun Bilişim Teknolojileri sınıfındaki bilgisayarlar yenilenerek teknolojik imkânlar öğrencilerin kullanımına sunulmuştur. Bu şekilde hem pratik hem de teorik olarak öğrencinin eğitim kalitesi artmıştır. Özel eğitime ihtiyaç duyan öğrencilerimiz için destek sınıfları açılarak bu öğrencilerimizin hem akademik olarak hem de sosyal olarak başarıları artırılmıştır. 2019-2023 Stratejik Planı performans göstergelerinin %60'inin 2023 yılı hedeflerine büyük oranda ulaşılmış ya da hedefler aşılmıştır. Göstergelerin %30'ünde hedeflere makul düzeyde ulaşılmış, %10'unda da 2018 yılına göre %40 oranında hedefe ulaşma oranı ile hedeften sapma sergilenmiştir. Gerileme durumunun hiçbir hedefte sergilenmediği görülmektedir.

2019-2023 Stratejik Plan sürecinde gerçekleştirilen çalışmalar ile okulumuz personelinin farkındalığı artmış; izleme ve değerlendirme sürecinin tam olarak işlerlik kazandırılmasıyla birlikte 2015-2019 Stratejik Plan dönemine göre, olumlu yönde ilerleme kaydedilmiştir. 2015-2019 Stratejik; plan döneminin en önemli çıktularından biri, stratejik planın okulumuz personeli tarafından sahiplenmesine ilişkin birtakım zorluklar yaşanırken; Stratejik Planın Hazırlık, Uygulama ve İzleme Değerlendirme süreçlerine ilişkin ilgililerin farkındalık düzeylerinin yükselmesiyle birlikte, kişilerin ve birimlerin sürece katkı düzeylerinin artmış olmasıdır. 2021 yılında başlayan pandemi salgının birçok sektörü etkilemekle birlikte eğitim öğretim süreçlerini ve okulumuzu da olumsuz yönde etkilediği görülmektedir. Pandemi dönemi ve ardından yaşanan deprem felaketinin öğrencilerin motivasyonunda ve başarılarında olumsuz etkileri görülmektedir. Öğrenci, öğretmen ve velilerin bilimsel, sosyal, kültürel, sanatsal ve sportif faaliyetlere katılım noktasında motivasyonunun düşük olması gözlemlenmiştir.

2.3. Mevzuat Analizi

Kapullu Ertuğrulgazi Ortaokulu Müdürlüğü'nün yasal yetki, görev ve sorumlulukları başta T.C. Anayasası olmak üzere 14/6/1973 tarihli ve 1739 sayılı Millî Eğitim Temel Kanunu ve 222 sayılı ilköğretim ve Eğitim kanununa göre belirlenmektedir.

Anayasanın “Eğitim ve Öğrenim Hakkı ve Ödevi” başlıklı 42.Maddesi ve 1739 sayılı Millî Eğitim Temel Kanununun 2. maddesinde; Türk Millî Eğitiminin genel amacı, Türk Milletinin bütün fertlerini,

- 1. Atatürk inkılap ve ilkelerine ve Anayasada ifadesini bulan Atatürk milliyetçiliğine bağlı; Türk Milletinin milli, ahlaki, insani, manevi ve kültürel değerlerini benimseyen, koruyan ve geliştiren; ailesini, vatanını, milletini seven ve daima yüceltmeye çalışan, insan haklarına ve Anayasanın başlangıcındaki temel ilkelere dayanan demokratik, laik ve sosyal bir hukuk Devleti olan Türkiye Cumhuriyetine karşı görev ve sorumluluklarını bilen ve bunları davranış haline getirmiş yurttaşlar olarak yetiştirmek;*
- 2. Beden, zihin, ahlak, ruh ve duygu bakımlarından dengeli ve sağlıklı şekilde gelişmiş bir kişiliğe ve karaktere, hür ve bilimsel düşünme gücüne, geniş bir dünya görüşüne sahip, insan haklarına saygılı, kişilik ve teşebbüse değer veren, topluma karşı sorumluluk duyan; yapıcı, yaratıcı ve verimli kişiler olarak yetiştirmek;*
- 3. İlgî, istidat ve kabiliyetlerini geliştirerek gerekli bilgi, beceri, davranışlar ve birlikte iş görme alışkanlığı kazandırmak suretiyle hayata hazırlamak ve onların, kendilerini mutlu kılacak ve toplumun mutluluğuna katkıda bulunacak bir meslek sahibi olmalarını sağlamak;*

Böylece bir yandan Türk vatandaşlarının ve Türk toplumunun refah ve mutluluğunu artırmak; öte yandan milli birlik ve bütünlük içinde iktisadi, sosyal ve kültürel kalkınmayı desteklemek ve hızlandırmak ve nihayet Türk Milletini çağdaş uygarlığın yapıcı, yaratıcı, seçkin bir ortağı yapmakla sorumlu tutulmuştur.

Kapullu Ertuğrulgazi Ortaokulu Müdürlüğü, bu sorumlulukları ilgili mevzuat hükümleri gereğince yerine getirmektedir. Müdürlüğümüze görev ve sorumluluklar yükleyen, faaliyet alanını düzenleyen tüm mevzuat gözden geçirilerek yasal yükümlülükler listesi aşağıdaki şekilde oluşturulmuştur.

YASAL YÜKÜMLÜLÜK (GÖREVLER)	DAYANAK(KANUN, YÖNETMELİK, GENELGE, YÖNERGE)
Atama	657 Sayılı Devlet Memurları Kanunu
	Millî Eğitim Bakanlığına Bağlı Okul ve Kurumların Yönetici ve Öğretmenlerinin Norm Kadrolarına İlişkin Yönetmelik
	Millî Eğitim Bakanlığı Eğitim Kurumları Yöneticilerinin Atama ve Yer Değiştirmelerine İlişkin Yönetmelik
	Millî Eğitim Bakanlığı Öğretmenlerinin Atama ve Yer Değiştirme Yönetmeliği
	Devlet Memurları Kanunu

Ödül, Disiplin	6528 Sayılı Milli Eğitim Temel Kanunu İle Bazı Kanun ve Kanun Hükmünde Kararnamelerde Değişiklik Yapılmasına Dair Kanun
	Milli Eğitim Bakanlığı Personeline Başarı, Üstün Başarı ve Ödül Verilmesine Dair Yönerge
	Milli Eğitim Bakanlığı Disiplin Amirleri Yönetmeliği
Okul Yönetimi	1739 Sayılı Milli Eğitim Temel Kanunu
	Milli Eğitim Bakanlığı İlköğretim Kurumları Yönetmeliği
	Milli Eğitim Bakanlığı Okul Aile Birliği Yönetmeliği
	Milli Eğitim Bakanlığı Eğitim Bölgeleri ve Eğitim Kurulları Yönergesi
	MEB Yönetici ve Öğretmenlerin Ders ve Ek Ders Saatlerine İlişkin Karar
	Taşınır Mal Yönetmeliği
Eğitim-Öğretim	1739 Sayılı Milli Eğitim Temel Kanunu
	222 Sayılı İlköğretim ve Eğitim Kanunu
	6287 Sayılı İlköğretim ve Eğitim Kanunu ile Bazı Kanunlarda Değişiklik Yapılmasına Dair Kanun
	Milli Eğitim Bakanlığı İlköğretim Kurumları Yönetmeliği
	Milli Eğitim Bakanlığı Eğitim Öğretim Çalışmalarının Planlı Yürütülmesine İlişkin Yönerge
	Milli Eğitim Bakanlığı Öğrenci Yetiştirme Kursları Yönergesi
	Milli Eğitim Bakanlığı Ders Kitapları ve Eğitim Araçları Yönetmeliği
	Milli Eğitim Bakanlığı Öğrencilerin Ders Dışı Eğitim ve Öğretim Faaliyetleri Hakkında Yönetmelik
	Milli Eğitim Bakanlığı Personel İzin Yönergesi
Personel İşleri	Devlet Memurları Tedavi ve Cenaze Giderleri Yönetmeliği
	Kamu Kurum ve Kuruluşlarında Çalışan Personelin Kılık Kıyafet Yönetmeliği
	Memurların Hastalık Raporlarını Verecek Hekim ve Sağlık Kurulları Hakkındaki Yönetmelik
	Milli Eğitim Bakanlığı Personeli Görevde Yükseltme ve Unvan Değişikliği Yönetmeliği
	Öğretmenlik Kariyer Basamaklarında Yükseltme Yönetmeliği
	Resmi Mühür Yönetmeliği
Mühür, Yazışma, Arşiv	Resmi Yazışmalarda Uygulanacak Usul ve Esaslar Hakkındaki Yönetmelik
	Milli Eğitim Bakanlığı Evrak Yönergesi
	Milli Eğitim Bakanlığı Arşiv Hizmetleri Yönetmeliği
	Milli Eğitim Bakanlığı Rehberlik ve Psikolojik Danışma Hizmetleri Yönet.
Rehberlik ve Sosyal Etkinlikler	Okul Spor Kulüpleri Yönetmeliği
	Milli Eğitim Bakanlığı İlköğretim ve Ortaöğretim Sosyal Etkinlikler Yönetmeliği
	Milli Eğitim Bakanlığı İlköğretim Kurumları Yönetmeliği

Öğrenci İşleri	Milli Eğitim Bakanlığı Demokrasi Eğitimi ve Okul Meclisleri Yönergesi
	Okul Servis Araçları Hizmet Yönetmeliği
	Milli Eğitim Bakanlığı Kurum Tanıtım Yönetmeliği
İsim ve Tanıtım	Milli Eğitim Bakanlığına Bağlı Kurumlara Ait Açma, Kapatma ve Ad Verme Yönetmeliği
	Sabotajlara Karşı Koruma Yönetmeliği
Sivil Savunma	Binaların Yangından Korunması Hakkındaki Yönetmelik
	Daire ve Müesseseler İçin Sivil Savunma İşleri Kılavuzu

2.4. Üst Politika Belgeleri Analizi

Üst politika belgelerinde Milli Eğitim Bakanlığı kapsamına giren konular ayrıntılı olarak taranmış ve bu belgelerde yer alan politikalar dikkate alınmıştır. Stratejik plan çalışmaları kapsamında taranmış olan politika belgeleri aşağıda verilmiştir.

İncelenen Üst Politika Belgeleri ve İlgili Bölümleri

Üst Politika Belgeleri	İlgili Bölüm/Başlık
12. Kalkınma Planı (2024-2028)	Kadınların Kalkınmadaki Rolü* Çocuk* Gençlik* Afet Yönetimi* Katı Atık Yönetimi*
2023 – 2025 Orta Vadeli Program	Kamu Maliyesi Yeşil Dönüşüm
TIMSS 2019 Türkiye Raporu	TIMSS 2019 Yeterlik Düzeyleri
OECD Sosyal ve Duygusal Beceriler Araştırması (Türkiye Ön Raporu-2021)	Öğrenmeyi Kolaylaştırma Davranış Problemlerini Azaltma Değişen İstihdam Taleplerine Cevap Verme Dezavantajlı Öğrencileri Destekleme
MEB 2024-2028 Stratejik Planı	Tüm Belge
MEB 2024 Yılı Performans Programı	Tüm Belge
MEB Şura Kararları	Tüm Belge
Karabük Milli Eğitim Müdürlüğü 2024-2028 Stratejik Planı	Tüm Belge
MEB 2021-2022 İstatistikleri	Örgün Eğitim İstatistikleri
2017-2023 Öğretmen Strateji Belgesi	Yüksek Kaliteli, İyi Nitelikli ve Meleğe Uygun Bireylerin Öğretmen Olarak İstihdamını Sağlamak Öğretmenlerin Kişisel ve Mesleki Gelişimini Sürekli Kılmak Öğretmenlik Mesleğine Yönelik Algıyı İyileştirmek ve Mesleğin Statüsünü Güçlendirmek

- 12.Kalkınma Planı (2024-2028) yayımlandığında, ilgili bölümler incelenecektir.

2.5. Faaliyet Alanları ile Ürün ve Hizmetlerin Belirlenmesi

Mevzuat analizi çıktıları dolayısıyla görev ve sorumluluklar dikkate alınarak okulumuzun sunduğu temel ürün ve hizmetler belirlenerek aşağıdaki Tabloda belirtildiği gibi belirli faaliyet alanları altında toplulaştırılmıştır. Faaliyet alanları ile ürün ve hizmetlerin belirlenmesi amaç, hedef ve stratejilerin oluşturulması aşamasında yönlendirici olacaktır.

Faaliyet Alanlar/Ürün ve Hizmetler Tablosu

Faaliyet Alanı	Ürün / Hizmetler
Öğretim-eğitim faaliyetleri	Öğrenci İşleri Kayıt-nakil işleri Devam- devamsızlık Sınıf geçme Sınav hizmetleri Ortak Sınavlar Geçmiş dönemler öğrenci hizmetleri Öğrenci davranışlarını değerlendirme işlemleri
Rehberlik faaliyetleri	Öğrencilere rehberlik yapmak Velilere rehberlik etmek Rehberlik faaliyetlerini yürütmek
Sosyal kültürel ve sanatsal faaliyetler	Yarışmalar Kültürel geziler Kermes ve şenlikler Piknikler Sosyal kulüp ve toplum hizmeti çalışmaları Değerler eğitimi Koro çalışmaları
Sportif faaliyetler	Atletizm Fut sal Kros
İnsan kaynakları faaliyetleri (mesleki gelişim faaliyetleri, personel etkinlikleri...)	Hizmet içi eğitim Özlük hakları Sendikal hizmetler Sosyal faaliyetler Mesleki rehberlik Eğitim öğretim hizmetleri
Okul aile birliği faaliyetleri	Kermes Gezi Yardımlar
Öğrencilere yönelik faaliyetler	Bilim şenliği, bilim söyleşisi Destekleme ve yetiştirme kursları Şube öğretmenler kurulu Veli toplantıları Mesleki ve akademik geziler
Ölçme değerlendirme faaliyetleri	Yazılı sınavlar, Ortak sınavlar Ders içi etkinlik değerlendirmeleri Proje ödevleri

	Deneme sınavları
Öğrenme ortamlarına yönelik faaliyetler	İngilizce dersliği Okul bahçesinin geleneksel oyunlar için uygun hale getirilmesi Satranç sınıfı Fen sokağı, fen laboratuvarı Bilişim sınıfı
Ders dışı faaliyetler	Destekleme ve Yetiştirme Kursları Değerler eğitimi (ÇEDES) kapsamında yapılan faaliyetler Egzersiz çalışmaları (atletizm) Halk Eğitim Kursları

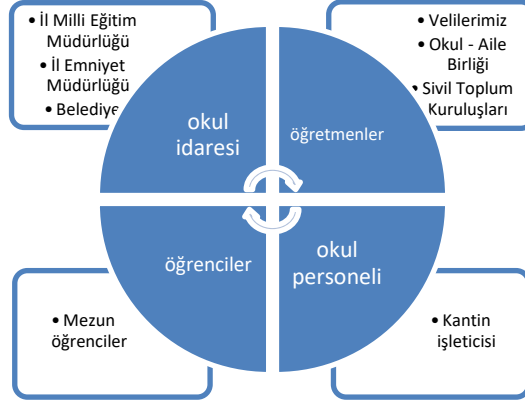
2.6. Paydaş Analizi

Katılımcılık stratejik planlamanın temel unsurlarından biridir. Okulumuzun etkileşim içinde olduğu tarafların yani paydaşlarımızın görüşleri dikkate alınarak bu plan hazırlanmıştır. Böylelikle stratejik planın sahiplenilmesi ve uygulama şansı artacaktır. Bu nedenle paydaş analizinin yapılması önem arz etmektedir. Bu kapsamda Kapullu Ertuğrulgazi Ortaokulu Stratejik Planlama ekibi olarak planımızın hazırlanması aşamasında katılımcı bir yapı oluşturmak için iletişim ve etkileşim içinde bulunan kurum ve kuruluşların görüşlerinin dikkate alınması ve plana dahil edilmesi gerekli görülmüş ve bu amaçla paydaş analizi çalışması yapılmıştır. Stratejik Planlama sürecinde katılımcılığa önem veren kurumumuz tüm paydaşların görüş, talep, öneri ve desteklerinin stratejik planlama sürecine dâhil edilmesini hedeflemiştir. Bu kapsamda Kapullu Ertuğrulgazi Ortaokulu, faaliyetleriyle ilgili sunulan hizmetlere ilişkin memnuniyetlerin saptanması, kuruma ilişkin beklentiler, kuruma ilişkin durum tespiti, kurumsal iş birliği ve eşgüdüm, GZFT, önerilerin tespiti vb. konular hakkında Kapullu Ertuğrulgazi Ortaokulu Stratejik Planlama Ekibi ile toplantılar düzenlenmiş ve kurumumuzun temel paydaşları olan öğrenci, veli ve öğretmenlerin görüş ve önerilerini almak üzere görüşme ve anket yöntemi uygulanmıştır.

Kapullu Ertuğrulgazi Ortaokulu İç ve Dış Paydaş Listesi

Paydaşlar	İlgili Kurum/Grup/kişi	
İç Paydaşlar	Okul Yöneticileri	
	Öğretmenler	
	Okul Personeli	
Dış Paydaşlar	Kurumlar	Karabük Belediyesi
		İl Milli Eğitim Müdürlüğü
		İl Emniyet Müdürlüğü
	Sivil Toplum Kuruluşları	
	Veli	Okulumuz Öğrenci Velileri
		Öğrenci

Kapullu Ertuğrulgazi Ortaokulu Müdürlüğünün Stratejik Planlamasına yön vermek amacıyla belirlenen İç Paydaşlar; okul yöneticileri, okul personeli ve öğretmenlerdir. Belediye, İl Milli Eğitim Müdürlüğü, İl Emniyet Müdürlüğü, Sivil Toplum Kuruluşları, öğrenci velileri ve okulumuz öğrencileri ise Dış Paydaşları oluşturmaktadır.



Öğrenci Anketi Sonuçları:

Olumlu Yönlerimiz:

- 1- Öğretmenlerimizle ihtiyaç duyduğumuzda rahatlıkla görüşebilmekteyiz.
- 2- Okul müdürü ve idarecilerle ihtiyaç duyduğumuzda rahatlıkla görüşebilmekteyiz
- 3- Okulda bizimle ilgili alınan kararlarda görüşlerimiz alınmaktadır.
- 4- Öğretmenlerimiz yeniliğe açık olarak derslerin işlenişinde çeşitli yöntemler kullanmaktadır.

Olumsuz Yönlerimiz:

- 1-Okulumuzda güvenlik görevlisi bulunmamaktadır.
- 2-Okulumuzda rehber öğretmen olmamasından dolayı rehberlik hizmetinden yeterince yararlanamıyoruz.
- 3-Okulumuzdaki kantin fiyatları uygun değildir.

Öğretmen Anketi Sonuçları:

Olumlu Yönlerimiz:

- 1-Okulumuzda alınan kararlar çalışanların katılımıyla alınır.
- 2-Kurumdaki tüm duyurular çalışanlara zamanında iletilir ve her türlü ödüllendirmede adil olma, tarafsızlık ve objektiflik sağlanır.
- 3-Kendimi okulun değerli bir üyesi olarak görüyorum.
- 4-Çalıştığım okul bana kendimi geliştirme imkânı tanımaktadır.
- 5-Okul teknik ve araç gereç yönünden yeterli teknik donanıma sahiptir. 6- Okulda çalışanlara yönelik sosyal ve kültürel faaliyetler düzenlenir.
- 7-Okulda öğretmenler arasında ayrım yapılmamaktadır.
- 8-Okulumuzda yerelde ve toplum üzerinde olumlu bir etki bırakacak çalışmalar yapılmaktadır.
- 9- Yöneticilerimiz yaratıcı ve yenilikçi düşüncelerin üretilmesini teşvik etmektedir.

10-Yöneticiler okul vizyonunu, stratejilerini, iyileştirmeye açık alanlarını çalışanlarıyla paylaşır.
11-Okulumuzda sadece öğretmenlerin kullanımına tahsis edilmiş yerler yeterlidir.

Olumsuz Yönlerimiz:

Yok.

Veli Anketi Sonuçları:

Olumlu Yönlerimiz:

- 1- İhtiyaç duyduğumuzda idare ile rahatlıkla görüşebilmekteyiz.
- 2- Duyuruları zamanında öğrenmekteyiz.
- 3- İstek ve dileklerimiz dikkate alınmaktadır.
- 4- Öğretmenlerimiz yeniliğe açık olarak derslerin işlenişinde çeşitli yöntem ve teknikler kullanmaktadırlar.
- 5- Çocuklarımızın okulu sevdiğini düşünüyorum.

Olumsuz Yönlerimiz:

- 1- Profesyonel rehberlik hizmeti alamamaktayız.
- 2- Bizleri ilgilendiren konularda istek ve görüşlerimiz her zaman dikkate alınmamaktadır.

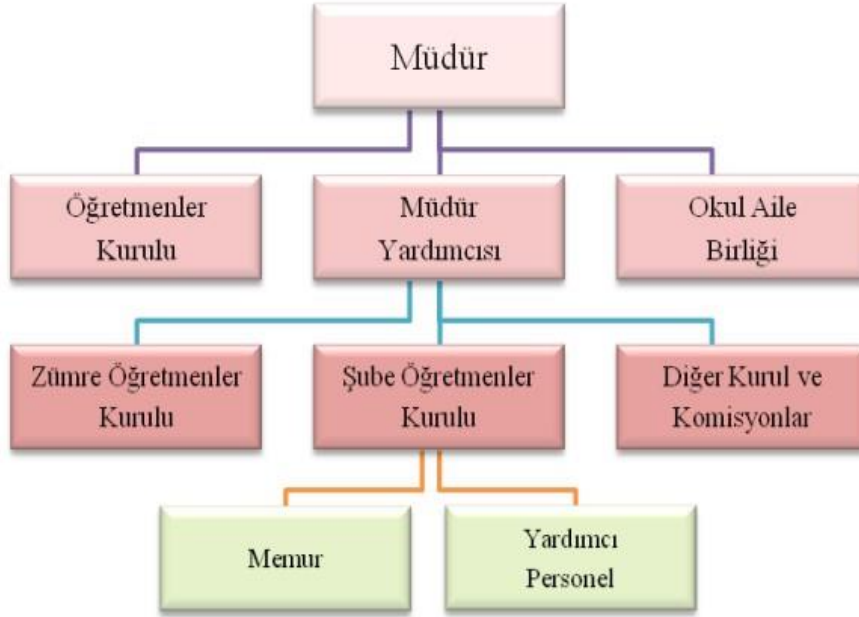
2.7. Okul İçi Analiz

Okul İçi Analiz İçerik Tablosu

Okul/Kurum İçi	Analiz İçerik Tablosu
Öğrenci sayıları	<ul style="list-style-type: none">• Okulumuzda 46 erkek, 27 kız olmak üzere 73 öğrenci bulunmaktadır.• Öğrencilerimizden 4 tanesi bursludur.• Okulumuzda 4 öğrencimiz Hafif düzey kaynaştırmadır. Bu öğrencilerimiz destek sınıfından yararlanmaktadır.
Akademik başarı verileri	<ul style="list-style-type: none">• Son üç yıl içerisinde sürekli devamsız öğrencilerimiz dışında tüm öğrencilerimiz bir üst sınıfa geçmiştir.• Her eğitim öğretim yılı okulumuzdan Fen Lisesini kazanan bir öğrenci çıkmaktadır.• Son iki eğitim öğretim yılında dört öğrencimizi bursluluk sınavını kazanmıştır.
Sosyal-kültürel-bilimsel ve sportif başarı verileri	<ul style="list-style-type: none">• Okulumuz atletizm alanında ilimizde ferdi ve takım olarak dereceye giren öğrencilerimiz vardır.
İnsan kaynakları verileri	<ul style="list-style-type: none">• Okulumuzdaki tüm idareci ve öğretmenler Lisans mezunudur.• 2 idareci, 7 kadrolu, 4 görevlendirme öğretmen, 1 kadrolu hizmetli, 1 İŞKUR Hizmetli bulunmaktadır.
Öğretmenlerin hizmetiçi eğitime katılma oranları	<ul style="list-style-type: none">• Tüm öğretmenlerimiz ve idarecilerim ortalama 25 hizmet içi eğitim faaliyetine katılmışlardır.

2.7.1. Teşkilat yapısı

Okulumuzun teşkilat yapısı aşağıdaki şekilde gibidir.



2.7.2. İnsan kaynakları

Okulumuz Çalışan Bilgileri Tablosu

Unvan	Erkek	Kadın	Toplam
Okul Müdürü ve Müdür Yardımcısı	2	-	2
Branş Öğretmeni	6	5	11
Rehber Öğretmen	-	-	-
İdari Personel VHKİ	1	-	1
Yardımcı Personel	1	1	2
Güvenlik Personeli	-	-	-
Toplam Çalışan Sayıları	10	6	16

2.7.3. Teknolojik Düzey

Teknolojik kaynaklar başta olmak üzere okulumuzda bulunan (ilkokul + ortaokul) çalışan durumdaki donanım malzemesine ilişkin bilgiye alttaki tabloda yer verilmiştir.

Teknolojik Kaynaklar Tablosu

Akıllı Tahta Sayısı	22	TV Sayısı	2
Masaüstü Bilgisayar Sayısı	15+1	Yazıcı Sayısı	2
Taşınabilir Bilgisayar Sayısı	2	Fotokopi Makinası Sayısı	2
Projeksiyon Sayısı	5	İnternet Bağlantı Hızı	50 Mbit

Okulumuzun binası ile açık ve kapalı alanlarına ilişkin temel bilgiler altta yer almaktadır.

Okulumuz Kapullu Vali Nafiz Kayalı İlkokulu ile birlikte aynı binayı kullanmaktadır. Bina sahibi Kapullu Vali Nafiz Kayalı İlkokulu'dur. Ortaokul İlkokuldan tahsislidir. Aşağıdaki rakamlar tüm binanın ilkokul ortaokul tamamına ait bilgilerdir.

Okul Yerleşkesine İlişkin Bilgiler

Okul Bölümleri		Özel Alanlar	Var	Yok
Okul Kat Sayısı	4	Çok Amaçlı Salon	X	
Derslik Sayısı	22	Çok Amaçlı Saha	X	
Derslik Alanları (m2)	1051	Kütüphane	X	
Kullanılan Derslik Sayısı	22	Fen Laboratuvarı		X
Şube Sayısı	16	Bilgisayar Laboratuvarı	X	
İdari Odaların Alanı (m2)	98	İş Atölyesi		X
Öğretmenler Odası (m2)	46	Beceri Atölyesi		X
Okul Oturma Alanı (m2)	820	Pansiyon		X
Okul Bahçesi (Açık Alan) (m2)	4100			
Okul Kapalı Alan (m2)	820			
Sanatsal, bilimsel ve sportif amaçlı toplam alan (m2)	213			
Kantin (m2)	22,8			
Tuvalet Sayısı	7			

2.7.4. Mali Kaynaklar

Gelir ve Gider Bilgisi

Okulumuzun genel bütçe ödenekleri, okul aile birliği gelirleri ve diğer katkılarda dâhil olmak üzere gelir ve giderlerine ilişkin son iki yıl gerçekleşme bilgileri alttaki tabloda verilmiştir.

Okulumuz okul -aile birliği son üç yıl gelir – gider durumu.

Yıllar	Gelir Miktarı	Gider Miktarı
2021	3195,13	-
2022	7545,13	7068,21
2023	476,92	-
2024	7056,92

Kaynak Tablosu

Kaynaklar	2024	2025	2026	2027	2028
Genel Bütçe	10000, 00 TL	20000,00 TL	30000, TL	40000,00TL	50000,00 TL
Okul Aile Birliği	10000, 00 TL	20000,00 TL	30000, TL	40000,00TL	50000,00 TL
TOPLAM	20000,00TL	40000,00 TL	60000,00 TL	80000,00 TL	100000,00 TL

2.7.5. İstatistiki Veriler

Okulumuzun son üç eğitim öğretim yılı liselere yerleşme durumları

Öğretim Yılı	8. Sınıf Öğrenci Sayısı (A)	LGS Giren Öğrenci Sayısı (B)	Sınavla öğrenci alan liselere yerleşen öğrenci sayısı ve oranı		Özel Liselere kayıt yaptıran öğrenci sayısı ve oranı		Adrese dayalı kayıt sistemine göre yerleşen öğrenci sayısı ve oranı		Yetenek Sınavı İle Öğrenci Alan Liseler/Açık Lise/Yurt Dışı	
			Sayı (C)	Oran (C/A)*100	Sayı (D)	Oran (D/A)*100	Sayı (E)	Oran (E/A)*100	Sayı (E)	Oran (E/A)*100
2020-2021	24	22	5	20,83			15	62,5	2	8,3
2021-2022	23	22	5	21,7			16	69,56	2	8,6
2022-2023	17	15	3	17,64			12	70,58	2	11,7

Okulumuzun son üç eğitim öğretim destekleme ve yetiştirme kurslarına katılan öğrenci sayısı tablosu

Eğitim- Öğretim Yılı	Sınıf	Toplam Öğrenci Sayısı(A)	Kursa Katılan Toplam Öğrenci Sayısı(B)	Kursa Katılan Öğr. Sayısının Toplam Öğr. Sayısına Oranı(B/A)X100
2021- 2022	5. sınıf			
	6. sınıf	20	14	70
	7. sınıf	17	13	76,47
	8. sınıf	23	15	65,21
2022- 2023	5. sınıf			
	6. sınıf	20	13	65
	7. sınıf	20	14	70
	8. sınıf	17	13	76,47
2023- 2024	5. sınıf			
	6. sınıf			
	7. sınıf			
	8. sınıf	20	12	60

Okulumuzun son üç eğitim öğretim yılı öğrenci devamsızlık durumları tablosu

Öğretim yılı	Sınıflar	Toplam Öğrenci Sayısı (A)	Devamsızlık Yapan Öğrenci Sayısı							
			11-19 gün				20 ve üstü			
			K	E	Toplam (B)	Oran(%) (B/A*100)	K	E	Toplam (C)	Oran(%) (C/A)*100
2021- 2022	5. sınıf	23								
	6. sınıf	20								
	7. sınıf	17								
	8. sınıf	23								
	Toplam	83								
2022- 2023	5. sınıf	14								
	6. sınıf	20								
	7. sınıf	20								
	8. sınıf	17								
	Toplam	71								
2023- 2024	5. sınıf	16		1	1	6,25				
	6. sınıf	16	1	1	2	12,5	1		1	6,25
	7. sınıf	21								
	8. sınıf	20						1	1	5
	Toplam	73	1	2	3	4,10	1	1	2	2,7

2.8. Çevre Analizi (PESTLE)

PESTLE analiziyle idare üzerinde etkili olan veya olabilecek politik, ekonomik, sosyokültürel, teknolojik, yasal ve çevresel dış etkenlerin tespit edilmesi amaçlanır. İdareyi etkileyen ya da etkileyebilecek değişiklik ve eğilimlerin sınıflandırılması bu analizin ilk aşamasını oluşturur.

PESTLE Analiz Tablosu

Politik-Yasal etkenler	Ekonomik etkenler
<ul style="list-style-type: none">● Millî Eğitim Bakanlığı ve Karabük İl Millî Eğitim Müdürlüğü stratejik planları incelendi.● Okulumuzda ilköğretim Kurumları Yönetmeliği çerçevesinden oluşturulması gereken kurul ve komisyonlar oluşturuldu.,● Okul çevresindeki politik durum incelendi.	<ul style="list-style-type: none">● Okulun bulunduğu çevrenin genel gelir durumu incelendiğinde genellikle emekli ve işçi ve orta kesim olduğu görüldü.● Okul gelirini arttırıcı olarak kermes veya diğer etkinlik gelirleri olabilir.● Okul giderlerini arttıran unsurlar olarak da öğle yemeği ve evi uzak olan öğrencilerin servis masrafları.
Sosyokültürel etkenler	Teknolojik etkenler
<ul style="list-style-type: none">● Kariyer beklentileri yüksek olmayan aileler ve öğrencilerden oluşmaktadır.● Ailelerin ve öğrencilerin şayet akademik yönden bir beklentileri yoksa özellikle mesleki eğitime yönlendirme açısından bir bilinç oluşmuştur.● Aile yapısında çekirdek aileye geçiş ve boşanmaların giderek artması eğitimi olumsuz yönde etkilemektedir.● Nüfus artış hızının yavaşlaması okulumuz öğrenci sayısının azalmasına dolayısıyla öğretmen normlarının azalmasına sebep olmaktadır.● Nüfus giderek yaşlanmaktadır.● Kırsal alandan yani kenar mahallelerden daha merkeze geç okulumuzu olumsuz etkilemektedir.	<ul style="list-style-type: none">● Okulumuzun teknoloji kullanım durumu olarak tüm sınıflarda akıllı tahta ve internet bağlantısı bulunmaktadır.● Kadrolu bilişim öğretmenimiz bulunmamaktadır.
Çevresel Etkenler	
<ul style="list-style-type: none">● Okulumuzun bulunduğu mahalle Karabük'ün kenar mahallelerinden biridir. Havası, tabiatı, toprak yapısı, bitki örtüsü bakımından gayet güzel ve nezihtir. Okulumuzun bahçesi her türlü spor ve etkinlik için geniştir.● Pandemi ve deprem gibi doğal afetler eğitimi olumsuz yönde etkilemektedir.	

PESTLE MATRİSİ

Etkenler	Tespitler (Etkenler/ Sorunlar)	İdareye Etkisi		Ne Yapılabilir?
		Fırsatlar	Tehditler	
Politik (P)	Yerel yönetimin sosyal kültürel faaliyetleri yeterince desteklemesi	Sosyal kültürel faaliyetleri sayısında artışların ortaya çıkması.		Farklı görüş ve düşüncelerin paydaşlarla iş birliği çerçevesinde ele alınarak; 2024-2028 Stratejik Planında yer verilebilir.
	Mahallemizin eski bir yerleşim yeri olması nedeniyle öğrenci sirkülasyonunun olmaması	Mahallemizin mevcut olan öğrencilerin eğitimde aksaklıkların geri kalma durumlarının olmaması	Öğrenci sayısının düşmesi	Mevcut olan Nüfusun korunması, göç vermemesinin sağlanması için çalışmalar yapılmalı
Ekonomik (E)	İstihdam oranları ve ailelerin sosyo-ekonomik gelir düzeylerinin düşük olması		İşsizlik oranlarının Türkiye ortalamasından yüksek olması (TÜİK, 2022)	Birinci Rekabet Gücü Yüksek Öncelikli Sektörler olan; Mobilya, Kauçuk Esaslı Oto Soğuk Sıcak Hortumla, Tekstil ve Ayakkabı sektörlerinin (TÜİK, 2022) çalışma usul ve esaslarına ilişkin farkındalık eğitimleri yürütülebilir.
				Kadınların farklı çalışma alanlarındaki istihdam fırsatlarına ilişkin bilgi ve deneyim kazanmaları adına hayat boyu öğrenme programı çerçevesinde eğitimler planlanabilir.

	Okullarda ayrılan bütçenin yetersiz oluşu		Eğitim faaliyetleri çalışmalarına yeterli bütçe ayrılamaması Okul Dışındakilerin okula çok para geliyor düşüncesi	Eğitim çalışmalarının ulusal ve uluslararası finansal fonlarla desteklenmesine yönelik; uluslararası projeler geliştirilebilir. Maddi desteği beklenen özel sektör ve yerel yönetim yetkililerini, eğitim faaliyetlerine katılımlarını teşvik edecek protokoller imzalanabilir ve bu kapsamda farkındalık çalışmaları yürütülebilir. Bilgilendirme yapılabilir.
Sosyokültürel (S)	Demografik dağılım	Kadın-erkek nüfus dağılımının yakın değerinde olması,		Kadınların eğitim çalışmalarına aktif katılımını sağlayacak etkinlikler düzenlenebilir.
	Sosyal ve kültürel zenginlik	Kapullu Mahallesinin ve Yakınında bulunan dağ ve şelale nedeniyle doğa turizmüne sahip olması		Alan/kaynak taraması yapılarak, ilçenin sosyo-kültürel zenginliklerinin tanınmasına ilişkin yayın/haber vb. hazırlanarak paylaşılabilir. Bu tür etkinliklerde öğrenci ve veliler aktif rol üstlenmeye teşvik edilebilir
	Parçalanmış aileler			Rehberlik ve psikolojik danışma hizmetlerinin türü ve niteliği artırılabilir.
	Velilerin eğitim öğretim faaliyetlerinde yeterli düzeyde aktif katılım göstermemesi		Parçalanmış aile çocuklarının sosyo-duygusal ve bilişsel gelişimde zorluk yaşaması	Özellikle erken yaşta itibaren (2,5 – 3 yaş) duyu odaklı çalışma faaliyetlerine yer verilebilir. Bu alanda Türkiye'nin önde gelen akademisyenleri ile ortak projeler yürütülebilir. Veli-öğretmen, veli-öğrenci, öğrenci-öğretmen ilişkisini güçlendirecek faaliyetler (seminer, çalıştay vb) planlanabilir.

Teknolojik (T)	Uzaktan Eğitim faaliyetleri	Mekândan bağımsız olabilme	Teknoloji Bağımlılığının ortaya çıkması	Bilimsel ve okuryazarlık konusunda bilgilendirilmesi
	Öğrenci, veli ve yöneticilerin teknoloji okuryazarlıklarının yetersiz olması	Okul ve kurumların teknolojik altyapısının Bakanlığımızca desteklenmiş olması	Bilimsel ve teknolojik çalışmaların faaliyetlerinin yürütülmesinde yaşanan finansal kaynak yetersizliği	TÜBİTAK, TEKNOFEST gibi projelerle okul/kurumların teknolojik donanım yapısı desteklenebilir. Bu kapsamda öğrencilere ve öğretmenlerine proje hazırlamaya yönelik farkındalık eğitimleri verilebilir
	Mevzuat hükümleri hakkında detaylı bilgi sahibi olunamaması		Kaynak sağlayıcılarının kurumsal tanıtım ve reklam kaygıları	
Yasal/Legal (L)	Mevzuat hükümleri hakkında detaylı bilgi sahibi olunamaması	Müdürlüğümüz faaliyetlerinin mevzuatta belirtilen hükümlere göre titizlikle ve şeffaf şekilde yürütülmesi	Birey ya da bazı kurumların yasal yükümlülükleri iş yükü olarak görmesine bağlı olarak; farklı faaliyetler planlamada isteksiz olmaları	İç ve dış paydaşlara yönelik Müdürlüğümüzün faaliyetleri ve yasal dayanakları hakkında bilgi verici broşür ya da kitapçık hazırlanabilir.
Ekolojik/Çevresel (E)	Doğal güzelliklerinin yeterince açığa çıkarılmaması ve korunmaması	Zengin bir sosyo-kültürel yapının ortaya çıkması	Kapullu Yakınında bulunan Baklabostan Şelalesinin doğal güzelliklerinin ulusal ve uluslararası alanda yeterince yer bulamaması	Öğrenciler başta olmak üzere; veli, öğretmen ve yöneticilerin de dahil olduğu, doğal güzelliklerimizi tanıtma ve korumaya yönelik proje ve faaliyetler hayata geçirilebilir.
		Toplam nüfusun yarıdan fazlasının emekli olması, kırsalda yaşaması	Tüketim oranlarının, üretim oranlarının önüne geçmesi	Özellikle kırsal bölgelerdeki okullarda öğrenci ve velilerinin tarım ve hayvancılık faaliyetlerine ilişkin farkındalık çalışmaları düzenlenebilir. Bireylerin üretici konumuna geçmeleri sağlanabilir.

2.9. GZFT (Güçlü, Zayıf, Fırsat, Tehdit) Analizi

Kurumun mevcut durumu hakkında İç ve Dış Paydaşların görüş ve önerileri alınarak elde edilen veriler; Kapullu Ertuğrulgazi Ortaokulu Müdürlüğü'nün *Güçlü* ve *Zayıf* yönlerini tespit edilmesi; hangi mevcut durumların kurum için bir *Fırsat* ya da gelecekte olası bir *Tehdit* oluşturabileceğinin belirlenmesinde kullanılmıştır. Elde edilen veriler *GZFT (Güçlü Yönler, Zayıf Yönler, Fırsatlar ve Tehditler)* analizi kapsamında değerlendirilmiştir. Aşağıdaki Tablo Kapullu Ertuğrulgazi Ortaokulu Müdürlüğü'nün güçlü ve zayıf yönlerine ilişkin elde edilen bulgular; genelden özele olacak şekilde belirtilmiştir.

Tablo: GZFT Analizine İlişkin Elde Edilen Bulgular

GZFT ANALİZİ	
GÜÇLÜ YÖNLER –İÇ ÇEVRE	
<ul style="list-style-type: none">• Müdürlüğümüzün il düzeyinde kendisine bağlı okul ve kurumlarla geniş toplumsal alanlara ulaşabiliyor olması• Eğitim politikalarının belirlenmesinde <i>paydaşların görüş ve önerilerinin</i> dikkate alınması• Okulumuzda öğretmen başına düşen <i>öğrenci sayısı 6-7</i> olması• Ana branşlarda tüm derslere kadrolu öğretmenlerin girmesi• İl genelinde okuma yazma bilmeyen sayısının (ortalama 8 bin) <i>makul</i> düzeyde olması (TÜİK, 2022)• Okul faaliyetlerinin sosyal medya vb. araçlarla <i>hızlı ve etkili</i> bir şekilde kamuoyu ile paylaşılması• Kapullu Ertuğrulgazi Ortaokulu Müdürlüğü'nün kurumsal kültür yapısının;<ul style="list-style-type: none">▪ <i>İletişime</i>▪ <i>İşbirliğine açık</i>▪ <i>Erişilebilir</i>▪ <i>Hizmet ve paydaş odaklı</i> olması• Kapullu Ertuğrulgazi Ortaokulu Müdürlüğü 'ile;<ul style="list-style-type: none">• <i>Rahatlıkla iletişime geçilebilmesi</i>• <i>Problemlere çözüm odaklı yaklaşılmaması</i>• <i>Görev alanında yetkin olması</i>• <i>Kişilerin ekip çalışmasına yatkın olması</i>	<ul style="list-style-type: none">• Kurum iç ve dış paydaşların Kapullu Ertuğrulgazi Ortaokulu Müdürlüğü'nün bir <i>parçası olmaya yönelik memnuniyetleri</i>• Dış paydaşların en çok; eğitim-öğretim faaliyetlerine ilişkin memnuniyetleri• Kurum içi paydaşların en çok; Sportif, Sanatsal ve Kültürel faaliyetlerle beraber Öğrenci İşleri ve Öğrenci Başarısını Artırma ilişkin memnuniyetleri• Kurum İçi Paydaşların Stratejik Planın önemine ilişkin <i>farkındalık geliştirmiş</i> olmaları; (kurumun güçlü ve zayıf yönlerini belirleme ve kuruma misyon ve vizyon belirleme, kurumun gelişimi için gerekli strateji ve eylemleri ortaya koyma ve öncelikler doğrultusunda yeni faaliyetler ve projeler yapılmasını sağlama• Öğretmen ve yöneticilerin görevleri ile ilgili <i>yeterli bilgi ve beceriye sahip</i> olmaları• <i>Okulların teknolojik imkanlarının yeterliliği</i> (Akıllı tahta kullanımı, Bilişim Teknolojileri Laboratuvarı, EBA erişim• Bazı bölgelerde <i>taşıma ve ulaşım fırsatlarından memnun</i> olunması• Okul kültürü bağlamında; Veli-öğretmen-öğrenci arasında <i>saygıya dayalı etkili bir iletişim</i> olması

<ul style="list-style-type: none"> Okulumuzun genç bir veli kitlesine sahip olması (ağırlıklı olarak 37-47 yaş) Yönetici-çalışan ilişkisinin yeterli düzeyde olması 	<ul style="list-style-type: none"> Öğrencilerin öğretmen ve yöneticilerin öneri ve uyarılarına önem vermesi, bunlara karşı istekli olması Öğretmen ve yöneticilerin bir problem durumunda kolayca erişilebilir olmaları Öğrencilerin ve velilerin bu okulun paydaşı olmaktan mutlu olması
---	--

ZAYIF YÖNLER- İÇ ÇEVRE

<ul style="list-style-type: none"> Kapullu Mahallesi olarak okul çağındaki öğrenci sayısındaki düşüş okulumuz öğrenci sayısını ve dolayısıyla öğretmen norm sayısını olumsuz yönde etkilemektedir. Velilerde ve çevrede merkezi okulların daha başarılı olduğu algısı Rehber öğretmen normunun olmaması Mali destek yetersizliği dolayısıyla; proje ve faaliyetlerin hayata geçirilmesinde niteliksel bağlamında karşılaşılan güçlükler Kurum içi; personelin motivasyon düzeylerini artırmaya yönelik ödüllendirme sistemini yeterli düzeyde olmaması Velilerin bir kısmının Kapullu Ertuğrulgazi Ortaokulu Müdürlüğü'nün çalışmaları hakkında yeterli düzeyde bilgi sahibi olmalarına rağmen; hiç bilgi sahibi olmayanların oranının da yüksek olması 	<ul style="list-style-type: none"> Okullarda güvenlik tedbirlerinin yetersiz olması (güvenlik görevlisi vb.) Öğrenci ve velilerin okula yaşanan problemleri kolaylıkla çözememeleri Öğrenci ve velilerin öğretmen ve yöneticilerin görevleri esnasında adaletli davranmamalarına ilişkin görüşleri Öğrenci ve velilere yönelik düzenlenen sosyokültürel (seminer, toplantı, gezi vb.) faaliyetlerin yetersizliği Öğrenci ve velilerin okulda alınan kararlarda yeterince söz sahibi olamaması Öğrenciler arasındaki iletişimin yeterince saygıya dayalı olmaması Öğretmenlerin öğle yemeği için yakında işletme olmaması
---	---

FIRSATLAR –DİŞ ÇEVRE

TEHDİTLER - DİŞ ÇEVRE

<ul style="list-style-type: none"> Üst politika belgelerinde eğitimin öncelikli alan olarak yer alması Ülke genelinde eğitim harcamalarına ayrılan payın giderek artması, özellikle okul öncesi ve ilkokul seviyesinde (TÜİK; 2021) Okulumuz düzeyinde derslik başına düşen öğrenci sayısı 18 olması Okulumuzdaki norm kadro arzının yeterli olması Okulumuzun eğitimin kalitesinin arttırılmasına yönelik projelere önem vermesi Okulumuzun TUBİTAK ve TEKNOFEST gibi projelere katılıma yönelik; öğretmen ve öğrencilere gerekli destek sunması 	<ul style="list-style-type: none"> Özel sektör ve sanayi kuruluşlarının politikalarında; eğitim öğretim faaliyetlerini desteklemeye yönelik çalışmalara yeterince yer vermemesi Eğitim öğretim faaliyetlerine ilişkin yeterli bütçe kaynağı sağlanamaması Eğitim ve öğretimin finansmanında yerel yönetimlerin katkısının yetersiz olması İş kaygısı nedeniyle özellikle erkek velilerin eğitim faaliyetlerine katılım oranlarının düşük olması Toplumda kitap okuma, spor yapma, sanatsal ve kültürel faaliyetlerde bulunma alışkanlığının yetersiz düzeyde olması
---	--

<ul style="list-style-type: none"> • Valilik ve İl Milli Eğitim Müdürlüğünün gerçekleştirilmesi planlanan eğitim öğretim faaliyetlerine destek vermesi • Karabük Belediyesi ve Gençlik Spor İl Müdürlüğü ile yapılan <i>protokoller</i> aracılığıyla; ilimizdeki sanat, spor ve kültürel faaliyetlerin desteklenmesi • Okulumuzun ağırlıklı olarak <i>genç bir veli profiline</i> sahip olması (ortalama 37-47 yaş) • İlimizdeki kadın-erkek nüfus dağılımının birbirine <i>yakın değerde</i> olması 	<ul style="list-style-type: none"> • Eğitim kurumlarında <i>güvenlik sisteminin yetersizliği</i> (güvenlik görevlisi) • İlimizin son yıllarda göç alan bir il konumuna geçmesi • Teknolojinin hızla gelişimine bağlı olarak, çocuklarda oluşan <i>teknoloji bağımlılığı</i> • Velilerin çocukların sosyo-bilişsel ve duygusal gelişimlerine yönelik <i>farkındalık düzeylerinin düşük</i> olması
--	--

2.10. Tespit ve İhtiyaçların Belirlenmesi

Bu bölümde ortaya konan maddeler; durum analizi sürecinde gerçekleştirilen PESTLE ve GZFT analizlerinden elde edilen durum ve ihtiyaçları özetlemek amacıyla oluşturulmuş. Daha detaylı bilgi edinmek amacıyla ilgili bölümlerden yararlanılabilir. Bu kapsamda Okulumuzda eğitim öğretim faaliyetlerinin iyileştirilmesi ya da geliştirilmesine yönelik yapılan tespitler ele alınmıştır. Bu tespit ve ihtiyaçları;

1. Kapullu Ertuğrulgazi Ortaokulu Müdürlüğü 'e bağlı tüm okul/kurumlarda Stratejik Plan hedef ve göstergelerinin üst politika belgelerindeki ilke ve prensipler ile GZFT analizinde yer verilen ihtiyaçlara uygun hazırlanması
2. Stratejik Planda yer verilen hedef ve stratejilerin; her okul kendi özelinde, ancak, durum analizinde ortaya çıkan sorun/gelişim alanları ve ihtiyaçlara uygun olarak belirlenmesi
3. Stratejik Planda yer verilen hedef ve stratejilerin; eğitim öğretim sürecinde gerçekleştirilen Zümre Toplantılarında ele alınarak fikir alışverişi yapılması ve okul/kurumların paydaşların desteğini alarak, kendi planını şekillendirmesi
4. Stratejik Planlama Süreci ile ilgili eğitimli personel sayısının artırılması
5. İç ve dış paydaşlarla; okulumuzda eğitim faaliyetlerinin işleyişi ve durum analizini yapmaya yönelik; düzenli aralıklarla toplantılar gerçekleştirilmesi ve bu süreçte; belli kişi ya da kişilerin, okulumuzdaki çalışmalarının müzakere edilmesinde temsilci olarak görevlendirilmesi
6. Okulumuzda eğitim öğretim faaliyetlerinin iyileştirilmesine yönelik; iç ve dış paydaşlarla iş birliği sağlayacak protokollerin düzenlenmesi ve yerel yönetimlerin sürece daha çok dahil edilmesi
7. Uluslararası Hareketlilik, TÜBİTAK ve TEKNOFEST gibi proje/programlara katılımın artırılması

8. İşbirliği yapılabilecek özel sektör ya da kuruluşların tespit edilerek; ortaklaşa projelerin üretilmesi amacıyla; “karşılıklı yarar” anlayışına dayalı protokoller kapsamında özel sektör ve sanayi kuruluşları ile olan ilişkilerin güçlendirilmesi
9. Okullarda hijyen ve temizlik faaliyetlerinin iyileştirilmesine ilişkin gerekli tedbirleri alınması
10. Okul personelinin motivasyonunu artırmaya yönelik ödüllendirme sisteminin iyileştirilmesi
11. TÜBİTAK Bilim ve Toplum Programları (4004-4005-4006-4007) gibi projeler aracılığıyla, eğitim öğretim faaliyetlerinin desteklenmesi ve öğrencilerin bilimsel, kültürel, sanatsal ve sportif faaliyetlere katılımı sağlayacak “okul dışı öğrenme” faaliyetlerine geniş yer verilmesi
12. Rehberlik ve Psikolojik Danışma Hizmetlerinin türü ve niteliğinin artırılması; bu alanda Türkiye’nin önde gelen akademisyenleri ile ortak projelerin yürütülmesi
13. Okulun kurum kültürünü (aidiyet duygusu, etkili iletişim, değerler vb.) olumlu yönde destekleme ve geliştirme yönünde ilgili faaliyetleri planlaması
14. Velilerin eğitim öğretim faaliyetlerine katılımlarını artırmaya yönelik, farkındalık çalışmalarının yürütülmesi
15. Velilerin çocukların sosyo-bilişsel ve duygusal gelişimlerine yönelik farkındalık düzeylerini artırmaya yönelik gerekli tedbirlerin alınması şeklindedir.

İlgili maddeler; Durum analizi çerçevesinde iç ve dış paydaşlardan elde edilen verilerin analiziyle ortaya çıkan bulgular kapsamında oluşturulmuştur. Bu sürece PESTLE ve GZFT analizleri de dahil edilmiş olup; ortaya konan bu maddelerin, Kapullu Ertuğrulgazi Ortaokulu Müdürlüğü Stratejik Planının temelini oluşturulmasına kaynaklık etmesi amaçlanmıştır.

3. GELECEĞE BAKIŞ

Okul Müdürlüğümüzün Misyon, vizyon, temel ilke ve değerlerinin oluşturulması kapsamında öğretmenlerimiz, öğrencilerimiz, velilerimiz, çalışanlarımız ve diğer paydaşlarımızdan alınan görüşler, sonucunda stratejik plan hazırlama ekibi tarafından oluşturulan Misyon, Vizyon, Temel Değerler; Okulumuz üst kuruluna sunulmuş ve üst kurul tarafından onaylanmıştır.

3.1. Misyon

Eğitim çağındaki bireylerin modern eğitim teknikleriyle bilgi ve becerileri doğrultusunda bilişsel, sosyal ve ahlaki yönlerden gelişmiş, özgüven sahibi, insan haklarına saygılı ve demokrasiyi benimsemiş, ufku açık bir şekilde yetişmelerine imkân sağlamak.

3.2. Vizyon

Eğitimde güçlü kapasitesi ile herkese erişebilen, birikimi ve güçlü kapasitesi ile sağlıklı, mutlu, donanımlı ve değerlerine bağlı bireyler yetiştirmek.

3.3. Temel Değerlerimiz

1. Biz duygusuyla çalışmak,
2. Problem odaklı değil çözüm odaklı çalışmak,
3. Etkili iletişim kurmak,
4. Verimli, etkili, planlı ve bilimsel çalışmak,
5. Her zaman insana saygılı olmak,
6. Milli ve manevi değerlere saygılı olmak
7. Açık ve şeffaf olmak,
8. İnsan haklarına ve değerlerine saygılı olmak,
9. Çevreye duyarlı olmak,
10. Sağlıklı ve güvenli iş ortamı oluşturmak.
11. Hep ileri gitmek, yerinde saymamak.
12. Yaptığımız iş ne olursa olsun en iyisini yapmak.

4. AMAÇ, HEDEF VE PERFORMANS GÖSTERGESİ İLE STRATEJİLERİN BELİRLENMESİ

4.1. Amaç, Hedef, Gösterge ve Stratejilere İlişkin Şablonlar

Amaç 1	A1.Öğrencilerin eğitim öğretime etkin katılımlarıyla donanımlı olarak bir üst öğrenime geçişi sağlanacaktır.									
Hedef 1.1	H1. Öğrenme kayıpları önleyici çalışmalar yapılarak azaltılacaktır.									
Performans Göstergeleri	Hedefe Etkisi*	Başlangıç Değeri**	1. Yıl	2. Yıl	3. yıl	4. Yıl	5. Yıl	İzleme Sıklığı	Rapor Sıklığı	
PG 1.1.1 Bir eğitim ve öğretim yılında destekleme ve yetiştirme kurslarına kayıt yaptıran öğrenci oranı (%)	%30	%0	20	30	40	50	60	3 ay	6ay	
PG 1.1.2 Destekleme ve yetiştirme kurslarına devam eden öğrencilerin katılım sağladığı derslerin not ortalaması	%40	%0	75	80	85	90	90	3 ay	6ay	
PG 1.1.3 20 gün ve üzeri özürsüz devamsızlık yapan öğrenci oranı (%)	%15	%0	20	20	15	15	10	3 ay	6ay	
PG 1.1.4 20 gün ve üzeri özürlü devamsızlık yapan öğrenci oranı (%)	%15	%0	20	20	15	15	10	3 ay	6ay	
Koordinatör Birim	Okul idaresi									
İş birliği Yapılacak Birimler	TÜM BRANŞ ÖĞRETMENLERİ									
Riskler	1- Öğrenci isteksizliği 2- Veli ilgisizliği 3- Akran zorbalığı ve eğitim zamanlarında öğrenciler arasında tartışma çıkması									
Stratejiler	S1 Öğrencilerin genel derslerdeki kazanım eksiklikleri tespit edilerek destekleme ve yetiştirme kurslarıyla akademik yeterliklerinin artırılması sağlanacaktır. S2 Dijital platformlar aracılığıyla öğrencilerin tamamlayıcı ve destekleyici eğitim almaları sağlanacaktır. S3 DYK'lara yönelik ders içeriklerine katkı sağlayacak etkinlik, okuma vb aktivitelerin zenginleştirilmesi sağlanacaktır. S4 DYK içerikleri öğrencinin hazır bulunuşluk seviyesi dikkate alınarak hazırlanacaktır. S5 Öğrencilerin devamsızlık nedenleri tespit edilerek devamsızlığa neden olan etmenler giderilecektir.									
Maliyet Tahmini	10000,00 TL									
Tespitler	1- Ev ortamında teknolojik yetersizlik 2- Öğrencilerin okul sonrası kursa katılmak istememeleri									
İhtiyaçlar	1- Ödev ve çalışma kağıtlarını çıktı olarak vermek. 2- Kursları daha eğlenceli hale getirerek katılımı arttırmak.									

Amaç 2	Öğrencilere medeniyetimizin ve insanlığın ortak değerleriyle çağın gereklerine uygun bilgi, beceri, tutum ve davranışlar kazandırılacaktır.
Hedef 2.1	Öğrencilerin akademik başarılarıyla birlikte tasarım ve girişimcilik yönlerini artırmaya yönelik bütüncül çalışmalar yürütülecektir.

Performans Göstergeleri	Hedefe	Başlangıç	1. Yıl	2. Yıl	3. yıl	4. Yıl	5. Yıl	İzleme	Rapor
	Etkisi*	Değeri**						Sıklığı	Sıklığı
PG 1.1.1 Matematik dersi yıl sonu puanı ortalaması	%10	54,16	60	70	80	90	100	3 ay	6ay
PG 1.1.2 Türkçe dersi yıl sonu puanı ortalaması	%10	74,33	80	85	90	95	100	3 ay	6ay
PG 1.1.3 Fen Bilimleri dersi yıl sonu puanı ortalaması	%10	68,45	75	80	85	90	100	3 ay	6ay
PG 1.1.4 Sosyal Bilimler dersi yıl sonu puanı ortalaması	%10	71,30	75	80	85	90	100	3 ay	6ay
PG 1.1.5 Yabancı dildersi yıl sonu puanı ortalaması	%10	65,87	70	75	80	90	100	3 ay	6ay
PG 1.1.6 Öğrenci başına okunan kitap sayısı	%10	5	6	7	8	9	10	3 ay	6ay
PG 1.1.7 Okulun katılım sağladığı ulusal ve uluslararası proje sayısı	%15	0	1	1	2	2	2	3 ay	6ay
PG 1.1.8 Bir eğitim ve öğretim yılında yerel, ulusal ve uluslararası proje, yarışma vb. etkinliklere katılan öğrenci oranı (%)	%15	35	45	50	55	60	65	3 ay	6ay
PG 1.1.9 Ortaokul 5. sınıflarda yabancı dil ağırlıklı eğitim alan öğrenci oranı	%10	0	0	100	100	100	100	3 ay	6ay
Koordinatör Birim	Okul idaresi								
İş birliği Yapılacak Birimler	Sınıf Öğretmeni (Sınıf rehber öğretmeni)- Branş Öğretmenleri Okul Aile Birliği								
Riskler	1- Öğrenci isteksizliği 2- Veli ilgisizliği 3- Akran zorbalığı ve eğitim zamanlarında öğrenciler arasında tartışma çıkması 4- Maddi yetersizlik								
Stratejiler	S1 Öğrencilerin kazanım eksiklikleri tespit edilerek destekleme ve yetiştirme kurslarıyla akademik yeterliklerinin artırılması sağlanacaktır. S2 Öğrencilerin kompozisyon, resim, şiir vb. yarışmalara katılımları teşvik edilecek, okul içerisinde yapılan yarışmalarda öğrencilerin ödüllendirilmesi sağlanacaktır. S3 Okul kütüphanesi zenginleştirilecek, öğrencilerin kitap okumasını teşvik edecek etkinlikler düzenlenecektir. S4 Öğrencilerin yerel, ulusal ve uluslararası proje ve yarışmalara katılmaları teşvik edilecektir. S5 Öğrencilerin ortaokul 5.sınıflarda yabancı dil ağırlıklı eğitim almaları sağlanacaktır.								
Maliyet Tahmini	10000,00 TL								
Tespitler	1- Aile içi iletişimsizlik ve boş vermişlik 2- Maddi durumların kötü olması								
İhtiyaçlar	1- Veli ve öğrenciler ile iletişim halini arttırmak 2- Yapılan etkinlik ve yarışmalara katılımlarda okul aile birliği ve okul çevresinden yardım talep etmek								

Amaç 3	Eğitim ortamlarının fiziki imkânları geliştirilecektir.								
Hedef 3.1	Temel eğitimde okulların niteliğini arttıracak uygulamalara ve çalışmalara yer verilmesi sağlanacaktır.								
Performans Göstergeleri	Hedefe Etkisi*	Başlangıç Değeri**	1. Yıl	2. Yıl	3. yıl	4. Yıl	5. Yıl	İzleme Sıklığı	Rapor Sıklığı
PG 1.1.1 İyileştirilen fiziki mekân sayısı.	%100	0	1	1	1	1	1	3 ay	6ay
Koordinatör Birim	Okul idaresi								
İş birliği Yapılacak Birimler	Millî Eğitim Bakanlığı, Karabük Millî Eğitim Müdürlüğü, Karabük Belediyesi, Karabük İl Özel idaresi, Okul Aile Birliği								
Riskler	1- Bakanlık, Özel İdare, belediye bütçe yetersizliği 2- Okul Aile Birliği bütçesinin yetersizliği								
Stratejiler	S1 Fiziki mekânların (derslikler, spor salonu, kütüphaneler, atölyeler vb.) iyileştirilmesi için kamu idareleri, belediyeler ve işverenlerle iş birlikleri yapılacaktır.								
Maliyet Tahmini	Bakanlık tarafından ya deprem güçlendirme ya da yeni okul yapılacaktır.								
Tespitler	1- Binamızın depreme dayanıksız olduğu yani güçlendirme yapılıp yapılmayacağı ya da yeniden yapılacağı rapor aşamasındadır.								
İhtiyaçlar	1- Deprem güçlendirmesi ya da yeniden bina yapılması								

Amaç 4	Okulun eğitimin temel ilkeleri doğrultusunda niteliğini arttırmak amacıyla kurumsal kapasite geliştirilecektir.								
Hedef 4.1	Eğitim ve öğretimin sağlıklı ve güvenli bir ortamda gerçekleştirilmesi için okul sağlığı ve güvenliği geliştirilecektir.								
Performans Göstergeleri	Hedefe Etkisi*	Başlangıç Değeri**	1. Yıl	2. Yıl	3. yıl	4. Yıl	5. Yıl	İzleme Sıklığı	Rapor Sıklığı
PG 1.1.1 Okulda yaşanan kaza sayısı	%20	0	0	0	0	0	0	3 ay	6ay
PG 1.1.2 Bağımlılıkla mücadele ile ilgili konularda eğitim alan öğrenci ve öğretmen sayısı	%10	90	100	110	120	130	140	3 ay	6ay
PG 1.1.3 Akran zorbalığı ve siber zorbalıkla ilgili konularda eğitim alan öğretmen, öğrenci ve veli sayısı	%15	146	170	180	190	200	210	3 ay	6ay
PG 1.1.4 Sağlıklı beslenme ve obezite ile ilgili konularda verilen eğitim alan öğrenci, öğretmen ve veli sayısı	%15	146	170	180	190	200	210	3 ay	6ay
PG 1.1.5 Hijyen, gıda güvenliği, bulaşıcı hastalıklar ile ilgili	%10	0	100	110	120	130	140	3 ay	6ay

konularda verilen eğitim alan öğrenci, öğretmen ve personel sayısı									
PG 1.1.6 Sivil savunma eğitimlerine katılan öğrenci ve öğretmen sayısı	%10	90	100	110	120	130	140	3 ay	6ay
PG 1.1.7 Afet ve acil durum tatbikat sayısı	%20	2	3	3	3	3	3	3 ay	6ay
Koordinatör Birim	Okul idaresi								
İş birliği Yapılacak Birimler	1- Bağımlılıkla mücadele, akran zorbalığı, siber zorbalık, sağlıklı beslenme ve obezite, hijyen, bulaşıcı hastalıklar ve gıda güvenliği gibi konularda alan uzmanları 2- Doğa, insan ve teknoloji kaynaklı (deprem, sel, heyelan, yangın, çığ ve salgın hastalıklar vd.) konularında alan uzmanlar								
Riskler	1- Dışarıdan alınan yiyecek ve içecekler 2- Akran zorbalığı ve eğitim zamanlarında öğrenciler arasında tartışma çıkması								
Stratejiler	S1 Eğitim ortamları iş sağlığı ve güvenliği yönergesine uygun hâle getirilecektir. S2 Öğrenci, öğretmen ve velilerde farkındalık oluşturmak için bağımlılıkla mücadele, akran zorbalığı, siber zorbalık, sağlıklı beslenme ve obezite, hijyen, bulaşıcı hastalıklar ve gıda güvenliği gibi konularda alan uzmanları ile iş birliğinde eğitimler düzenlenecektir. S3 Doğa, insan ve teknoloji kaynaklı (deprem, sel, heyelan, yangın, çığ ve salgın hastalıklar vd.) afetlere karşı gerekli tedbirlerin alınması için çalışmalar yapılacaktır. S4 Doğa, insan ve teknoloji kaynaklı (deprem, sel, heyelan, yangın, çığ ve salgın hastalıklar vd.) konularında alan uzmanları ile iş birliğinde öğretmen ve öğrencilere farkındalık eğitimleri verilecektir. S5 Okulun afet ve acil durum eylem planının güncel tutulması sağlanacaktır. S6 Afet ve acil durum tatbikatları düzenlenecektir.								
Maliyet Tahmini	5000,00 TL								
Tespitler	1- Kapullu Mahallemizde sigara ve içki kullanımı orta seviyededir. 2- Öğrencilerin kahvaltı yapmadan okula geldiği, gelirken de aşırı yağlı ve kalorili pastane ürünleri tercih ettiği görülmüştür. 3- Öğrenciler tarafından tatbikatlarda yeteri kadar ciddiyet gösterilmemektedir.								
İhtiyaçlar	1- Emniyet birimleriyle birlikte çalışarak sigara ve madde bağımlılığı hakkında çalışmalar yapılmalıdır. 2- Velilere sağlıklı ve dengeli beslenme ile bilgilendirmeleri arttırarak obezite tehlikesine dikkat çekilmelidir. 3- Disiplin süreçlerini arttırarak okul içi akran zorbalığı en aza indirilmelidir. 4- Tatbikatların gerçeğin aynası olduğu ve ciddi şekilde uyulması gerekliliği vurgulanmalıdır.								

Amaç 5	Ortaokul kademesinde öğrencilerin kaliteli eğitime erişimleri fırsat eşitliği temelinde artırılarak bilişsel, duyuşsal ve fiziksel olarak çok yönlü gelişimleri sağlanacak ve temel hayat becerilerini edinmiş öğrenciler yetiştirilecektir.								
Hedef 5.1	Öğrencilerin bilimsel, kültürel, sanatsal, sportif ve toplum hizmeti alanlarında ders dışı etkinliklere katılım oranı artırılacaktır.								
Performans Göstergeleri	Hedefe	Başlangıç						İzleme	Rapor
	Etkisi*	Değeri**	1. Yıl	2. Yıl	3. yıl	4. Yıl	5. Yıl	Sıklığı	Sıklığı
PG 1.1.1 Okulda bir eğitim ve öğretim döneminde bilimsel, kültürel, sanatsal ve sportif alanlarda en az bir faaliyete katılan öğrenci oranı (%)	%25	40	50	60	70	80	90	3 ay	6ay
PG 1.1.2 Bir eğitim ve öğretim yılında en az iki sosyal sorumluluk ve toplum hizmeti çalışmalarına katılan öğrenci oranı (%)	%10	0	10	20	30	40	50	3 ay	6ay
PG 1.1.3 Bir eğitim ve öğretim yılında yerel, ulusal ve uluslararası proje, yarışma vb. etkinliklere katılan öğrenci oranı (%)	%25	40	50	60	70	80	90	3 ay	6ay
PG 1.1.4 Okulda bir eğitim ve öğretim yılında geleneksel çocuk oyunları alt başlığında en az bir faaliyete katılan öğrenci oranı (%)	%25	0	10	20	30	40	50	3 ay	6ay
PG 1.1.5 Okulda bir eğitim ve öğretim yılında geleneksel çocuk oyunlarına yönelik olarak düzenlenen alan/mekan sayısı.	%15	0	1	1	2	2	3	3 ay	6ay
Koordinatör Birim	Okul idaresi								
İş birliği Yapılacak Birimler	Karabük Gençlik ve Spor İl Müdürlüğü, Okul Aile Birliği, Sınıf Öğretmeni (Sınıf rehber öğretmeni), Beden Eğitimi Öğretmeni								
Riskler	1- Belediye ve Okul Aile Birliği bütçe yetersizliği 2- Öğrenci isteksizliği								

Stratejiler	S1 Her bir öğrencinin bir kulüp faaliyetinde aktif olarak yer alması sağlanarak kulüp faaliyetlerinin etkinliği artırılacaktır. S2 Öğrencilerin seviyelerine uygun olarak toplumsal sorunların çözümüne katkı sağlamak ve farkındalık oluşturmak amacıyla afet ve acil durum, çevre, eğitim, spor, kültür ve turizm, sağlık ve sosyal hizmetler alanlarında toplum hizmeti faaliyetlerine katılımları artırılacaktır. S3 Okul bünyesinde yarışmalar düzenlenecektir. S4 Diğer kurum ve kuruluşlarla iş birliği içerisinde yürütülen bilimsel, sosyal, kültürel, sanatsal ve sportif alanlardaki faaliyetler artırılacaktır. S5 Okul bahçeleri çocukların geleneksel oyunlarla vakit geçirmelerini sağlayacak ve gelişimlerini destekleyecek şekilde etkin olarak kullanılacaktır S6 Okul bünyesinde etkinlikler düzenlenecektir. S7 Öğrencilerin yerel, ulusal ve uluslararası proje ve yarışmalara katılmaları teşvik edilecektir. S8 E-okul sisteminde bulunan sosyal etkinlik modülünde etkinlikler işlenecektir. S9 Öğrenci seviyesine ve öğretim programı kazanımlarına uygun olarak geleneksel çocuk oyunları ders içi etkinliklerde kullanılacaktır. S10 Eğitim- öğretim yılı içerisinde okullarda geleneksel çocuk oyunları şenliği yapılacaktır
Maliyet Tahmini	7000,00 TL
Tespitler	Kapullu Mahallesinde bulunan okulumuzun il geneli yarışmalara katılımında öğrenci servisi ve ihtiyaçlarını karşılamak için aile birliğimizin bütçesi bazı durumlarda yetersiz kalmıştır.
İhtiyaçlar	Yarışma ve etkinliklere katılımı ihtiyaç duyulan maddi desteği belediyeden ve yerel imkanlardan sağlamak.

Amaç 6	Eğitim ve öğretimin niteliğinin geliştirilmesini sağlayacaktır.								
Hedef 6.1	Kurum personelinin mesleki gelişimlerinin artırılması sağlanacaktır.								
Performans Göstergeleri	Hedefe	Başlangıç						İzleme	Rapor
	Etkisi*	Değeri**	1. Yıl	2. Yıl	3. yıl	4. Yıl	5. Yıl		
PG 1.1.1 Hizmet içi eğitim alan yönetici ve öğretmen sayısı	%20	13	13	13	13	13	13	3 ay	6ay
PG 1.1.2 Eğitim alan yardımcı personel sayısı	% 10	1	1	1	1	1	1	3 ay	6ay
PG 1.1.3 Uzaktan hizmet içi eğitime katılan öğretmen sayısı	%20	13	13	13	13	13	13	3 ay	6ay
PG 1.1.4 Ulusal ve uluslararası projelere katılım sağlayan öğretmen sayısı	% 10	0	1	1	2	2	2	3 ay	6ay
PG 1.1.5 Öğretmenlere yönelik düzenlenen eğitim sayısı	% 10	2	2	3	3	4	4	3 ay	6ay
PG 1.1.6 Yöneticilere yönelik düzenlenen eğitim sayısı	% 10	2	2	3	3	3	3	3 ay	6ay
PG 1.1.7 Yüksek lisans eğitimini sürdüren/ tamamlayan öğretmen ve yönetici sayısı	% 10	2	0	0	0	1	1	3 ay	6ay
PG 1.1.8 Doktora eğitimini sürdüren/tamamlayan öğretmen ve yönetici sayısı	% 10	0	0	0	0	1	1	3 ay	6ay
Koordinatör Birim	Okul idaresi								

İş birliği Yapılacak Birimler	Millî Eğitim Bakanlığı, Karabük İl Millî Eğitim Müdürlüğü, Karabük Halk Eğitim Merkezi Müdürlüğü
Riskler	1- Eğitimlerin okul vaktine denk gelmesi
Stratejiler	S1Okul yöneticilerinin ve öğretmenlerin mesleki gelişim ihtiyaçları tespit edilerek bu ihtiyaçları gidermeye yönelik bir mesleki gelişim planı hazırlanacaktır. S2 Bakanlık, diğer kurum ve kuruluşlarla yapılan iş birlikleri kapsamında yardımcı personelin görev alanı ile ilgili iş başı eğitim almaları sağlanacaktır. S3 Okul öğretmenlerinin alanlarında mesleki gelişimlerini ve öğretmenlik yeterliklerini geliştirmek için mahalli ve merkezi düzeyde eğitim almaları sağlanacaktır. S4 Okul yöneticilerinin ve öğretmenlerin dijital platformlar aracılığıyla verilen eğitimlere katılmaları teşvik edilecektir. S5 Okul personelinin motivasyon, iş doyum ve kurumsal bağlılık düzeylerini artıracak çalışmalar yapılacaktır.
Maliyet Tahmini	8000,00TL
Tespitler	1- Okul ders saatleri içerisinde eğitimlerin denk gelmesi öğrencilerin derslerinin boş geçmesine ve kazanımları yetiştirmede zorluk çekilmesine neden olmaktadır. 2- Öğretmenlerimiz zaman yönetimi konusunda zorluk yaşamaktadır.
İhtiyaçlar	1- Kurumumuzdaki öğrenci sayısının artması durumunda norm açılıp tüm branşların kadrolu öğretmen gelmesi 2- Yapılacak eğitimlerin okul saatine denk gelmemesi
İhtiyaçlar	1- Elektrik ve su enerjisinin tasarruflu kullanımı için öğrenciler özendirilmeli, gerekirse yarışmalar düzenlenmelidir. 2- Bütçe olduğu takdirde yeni yapılacak okul binamızın çatısına güneş enerji sistemi kurulmalıdır.

4.2. Maliyetlendirme

Tahmini Maliyet Tablosu

	2024	2025	2026	2027	2028	Toplam Maliyet
Amaç 1	800	1000	1250	1562,5	1953,125	6565,625
Amaç 2	2000	2500	3125	3906,25	4882,813	16414,06
Amaç 3	-	-	-	-	-	-
Amaç 4	500	625	781,25	976,56	1220,7	4103,51
Amaç 5	7000	8750	10937,5	13671,88	17089,85	57449,23
Amaç 6	800	1000	1250	1562,5	1953,125	6565,625
Genel Yönetim Giderleri	10000	12500	15625	19531,25	24414,06	82070,31
TOPLAM	21100	26375	32968,75	41210,94	51513,67	173168,4

VI. BÖLÜM: İZLEME VE DEĞERLENDİRME

Okulumuz Stratejik Planı izleme ve değerlendirme çalışmalarında 5 yıllık Stratejik Planın izlenmesi ve 1 yıllık gelişim planının izlenmesi olarak ikili bir ayrıma gidilecektir.

Stratejik planın izlenmesinde 6 aylık dönemlerde izleme yapılacak denetim birimleri, il ve ilçe millî eğitim müdürlüğü ve Bakanlık denetim ve kontrollerine hazır halde tutulacaktır.

Yıllık planın uygulanmasında yürütme ekipleri ve eylem sorumlularıyla aylık ilerleme toplantıları yapılacaktır. Toplantıda bir önceki ayda yapılanlar ve bir sonraki ayda yapılacaklar görüşülüp karara bağlanmıştır. (15/04/2024)

Okan ÖZYAMAN
Sosyal Bil. Öğretmeni

Tuncay AZAKLI
İngilizce Öğretmeni

Yaşar Murat ERDOĞAN
Türkçe Öğretmeni

Adem ARSLAN
Müdür Yardımcısı

Hasan KAYA
Okul Müdürü